



**PRIX RÉGIONAL**  
**de CONSTRUCTION BOIS**  
Île-de-France

abdpa

**RÉHABILITATION D'UNE GRANGE EN TIERS LIEU**  
LA BOBITAINE • MILLY-LA-FORET

DOSSIER DE PRESSE • JUIN 2022



# REHABILITATION D'UNE GRANGE EN TIERS LIEU

## LA BOBITAINE • MILLY-LA-FORÊT

### PROJET

Le projet se situe au coeur de Milly-la-Forêt, sur la parcelle d'une ancienne ferme transformée en Maison du Parc naturel régional du Gâtinais français par les architectes Joly-Loiret en 2009-2013. La grange est positionnée dans une situation contraignante : accolée aux limites séparatives, principalement orientée au nord et entourée de niveaux d'assiette différents.

Le projet est conçu pour un trentaine d'usagers ; il est composé d'espaces de travail partagés, de six bureaux individuels, d'une salle de réunion et d'une cuisine commune. Le projet propose une réhabilitation et une extension de la grange en conservant les caractéristiques de l'architecture rurale du Gâtinais français. La construction privilégie l'emploi de matériaux biosourcés et l'extension est traitée de façon contemporaine en s'inspirant des éléments caractéristiques de l'architecture vernaculaire notamment des ruches et séchoirs. Le projet se présente ainsi :

Trois niveaux sont organisés dans la grange pour ses activités avec un rez-de-chaussée bas en demi-niveau et une structure intérieure en bois. La façade nord est modifiée : la porte charretière de la grange est remplacée par un châssis vitré en bois et une grande baie horizontale est créée sous l'égout de la toiture. La couverture existante est conservée, seulement percée de châssis de toit affleurants sur le versant sud.

Une extension est créée en façade ouest pour accueillir une salle de réunion. Cette extension en porte à faux signale l'engagement du Parc naturel régional du Gâtinais français en faveur d'une architecture durable et biosourcée. Elle présente un volume à toit à double pente au niveau R+2, suspendu au pignon existant. Elle est constituée d'une ossature bois, d'une toiture de bardeaux de bois, de bardages bois, d'isolants intérieurs en fibres végétales et de menuiseries bois à hautes performances protégées par des stores extérieurs. Une baie horizontale est créée sous l'extension pour éclairer des bureaux individuels ; elle accompagne et souligne l'extension de la structure en porte à faux.

Le projet croise des techniques modernes aux savoir-faire traditionnels :

- Les maçonneries de moellons et enduits chaux à pierre vue sont conservés. Les finitions murales intérieures sont aussi réalisées en enduit à la chaux.
- L'emploi du béton de chanvre sur maçonnerie ancienne permet d'assurer un très bon confort thermique tout en promouvant les savoir-faire locaux et les filières courtes.
- La charpente existante est conservée et l'ossature neuve est conçue autour des fermes existantes. Entièrement modélisée en 3D, la charpente a été façonnée numériquement et assemblée en un mois.
- Une citerne souple de récupération des eaux pluviales est intégrée au niveau bas pour les usages sanitaires.
- Des bornes de rechargement de véhicules électriques sont positionnées sous l'extension.
- Le mobilier des espaces principaux est dessiné sur mesure et issu d'une filière de réemploi-transformation de bois de charpentes et de menuiseries de récupérations.
- L'objectif de performance énergétique Cep est fixé à 70 kWh ep./m<sup>2</sup>.an. Les niveaux de confort été/hiver sont optimisés (inertie, sensation de paroi froide, déphasage...)

L'ensemble de ces préconisations participe à la limitation de l'empreinte écologique de la construction, au confort thermique et aux ambiances qualitatives du projet.

### LABELS DE L'OPÉRATION ET PARTENAIRES

Région Ile-de-France  
Programme Réflexe bois-biosourcé  
Appel à projet Tiers-Lieu  
Département de l'Essonne  
Fonds européens LEADER



Prix régional de la construction bois IDF 2022



## DÉTAILS DE L'OPÉRATION

<i>opération</i>	Réhabilitation d'une grange en tiers-lieu La Bobitaine • Milly-la forêt (91)
<i>commande</i> <i>maîtrise d'ouvrage</i>	Parc naturel régional du Gâtinais français Ann Carer (PNRGF - Etudes), Mathieu Deperrois (PNRGF - Etudes), Cathy Bos (PNRGF - Chantier), Pascal Magnier (PNRGF - Elu référent - Chantier)
<i>date</i>	2018 - 2021
<i>délais</i>	Études : 11 mois / Consultations : 12 mois (Covid19) / Chantier : 14 mois
<i>missions</i>	Mission complète + Relevés + DIAG + SSI + OPC + Mobilier + Signalétique
<i>surfaces</i>	185 m <sup>2</sup>
<i>coût HT travaux</i>	554 000 € HT
<i>coût HT mobilier</i>	34 300 € HT
<i>financement</i>	Région IDF + Département 91 + Union Européenne
<i>matériaux conservés</i>	Maçonneries de calcaire et grès hourdées à la terre et chaux, charpente existante, couverture de tuiles plates, ouvrages de zinguerie...
<i>matériaux biosourcés</i>	Charpente épicea, poteaux BMR et poutres BLC, plancher OSB-Fermacell, menuiseries bois PEFC, couverture en bardeaux de châtaigner, bardages extérieurs douglas huilé, isolation intérieure en béton de chanvre projeté (12cm) et laine végétale (chanvre, lin, coton 20cm), doublages intérieurs et menuiserie en panneaux d'épicea, revêtements de sol à base de lin.
<i>matériaux géosourcés</i>	Enduits intérieurs chaux aérienne et sable...
<i>matériaux recyclés</i>	Charpentes et menuiseries bois transformés en mobiliers
<i>publication presse</i>	Pauline Darvey, «Milly-la-Forêt : le Parc du Gâtinais va ouvrir un espace de coworking», <i>Le Parisien</i> , 18 juin 2019. Maxime Chataigner, «Essonne : un tiers-lieu en création à Milly-la-Forêt», <i>Le Républicain de l'Essonne</i> , 18 septembre 2019.

## MAÎTRISE D'ŒUVRE

<i>Architecte mandataire</i>	abdpa, Antoine Brochard (Etudes et Chantier), Jean-Marc Pitet, Jérémy Debois, Clara Lesbros, Anna El Bouadili (Etudes),
<i>BET Structure/Thermique</i>	LM ingénieurs, Grégoire Mouly, Octave Giaume, Daniel Raccah
<i>BET Fluides/Electricité</i>	C-TEK, Jean-Francois Armède
<i>Conception graphique</i>	Hobo, Yann Colin, Rafael Wolf, Guillaume Leynaert

**abdpa** développe une pratique du projet architectural et urbain articulée précisément aux patrimoines en présence. S'appuyant sur les notions d'adaptation et de réhabilitation, le travail de l'agence puise dans les conditions préexistantes, les ressources de projets contemporains. Une pratique qui s'inscrit dans une conscience globale des enjeux environnementaux et qui fait converger dans chacun de nos projets, la valorisation patrimoniale et la conception durable.

**abdpa** intervient dans plusieurs champs de compétences :

- Maîtrise d'œuvre architecturale pour la restauration, la réhabilitation, la transformation de monuments historiques classés ou inscrits couvrant toutes les périodes historiques.
- Maîtrise d'œuvre de réhabilitation écologique et d'extensions bioclimatiques de bâtiments à caractère patrimonial, notamment en centre bourg ou en milieu rural (protections naturelles ou environnementales, en site protégés, inscriptions communales...). Ces opérations comprennent une démarche bas carbone, l'emploi privilégié de matériaux biosourcés, une expertise en isolation naturelle (7 projets en béton de chanvre déjà réalisés)
- Études pré-opérationnelles de faisabilités techniques et architecturales, diagnostics patrimoniaux, études historiques monographiques, conseil et expertise patrimoniale pour des institutions variées ou au sein d'équipes pluridisciplinaires.

## ENTREPRISES

<i>gros œuvre</i>	Destas et Creib, Iteville (91)
<i>chanvre</i>	Gérard Lenain, consultant-formateur construire en chanvre
<i>charpente</i>	Girard Ouvrages Bois, Malesherbes (45)
<i>couverture</i>	Goimbault, Paley (77)
<i>menuiserie / serrurerie</i>	Sorbat, St-Fargeau-Ponthierry (77)
<i>plâtrerie /</i>	ITG, Dammarie-les-lys (77)
<i>revêtements</i>	Delcloy, Vaux-le-Penil (77)
<i>plomberie/ ventilation</i>	Descantes, Moret- Loing et Orvanne (77)
<i>électricité</i>	Lavacry Santeny (94)
<i>ascenseur</i>	Thyssen Krupp, Puteaux (92)
<i>signalétique</i>	Décophonie, (Guibeville (91)
<i>mobilier de réemploi</i>	Seve, Pommiers (02)
<i>équipement de réemploi</i>	Ressourcerie du Gâtinais, Prunay-sur-Essonne (91)



P1



P2





→  
ESPACE DE  
TRAVAIL ANIMÉ  
Cuisine  
BUREAU

Bienvenue à  
**La BOBi-TAINE**

- |    |    |    |    |
|----|----|----|----|
| 1  | 2  | 3  | 4  |
| 7  | 8  | 9  | 10 |
| 13 | 14 | 15 | 16 |



P5



P6



P7



P8



P9



P10



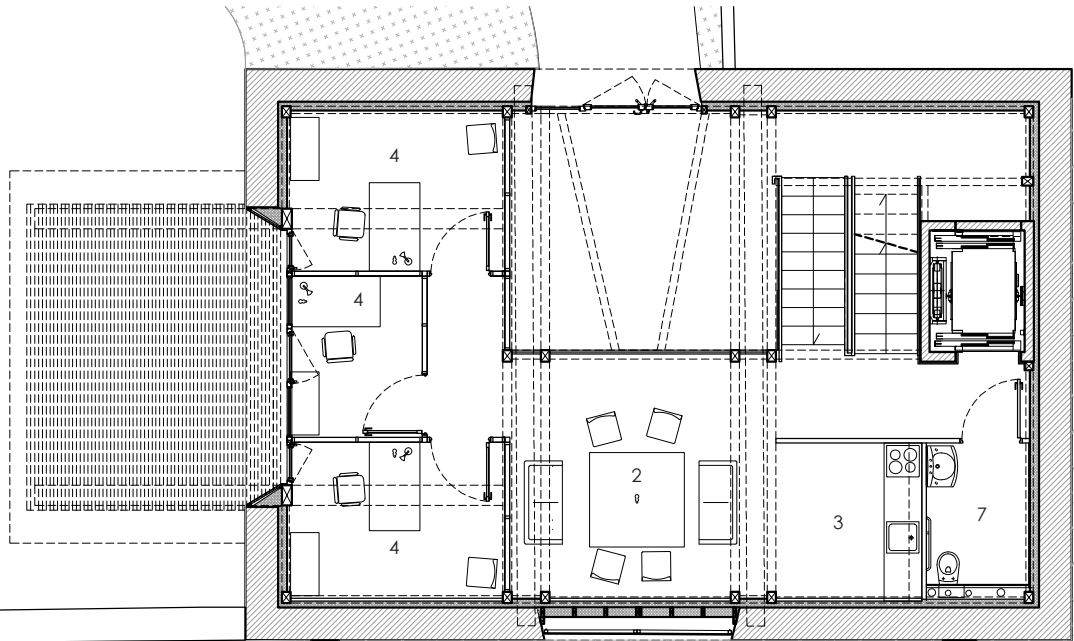
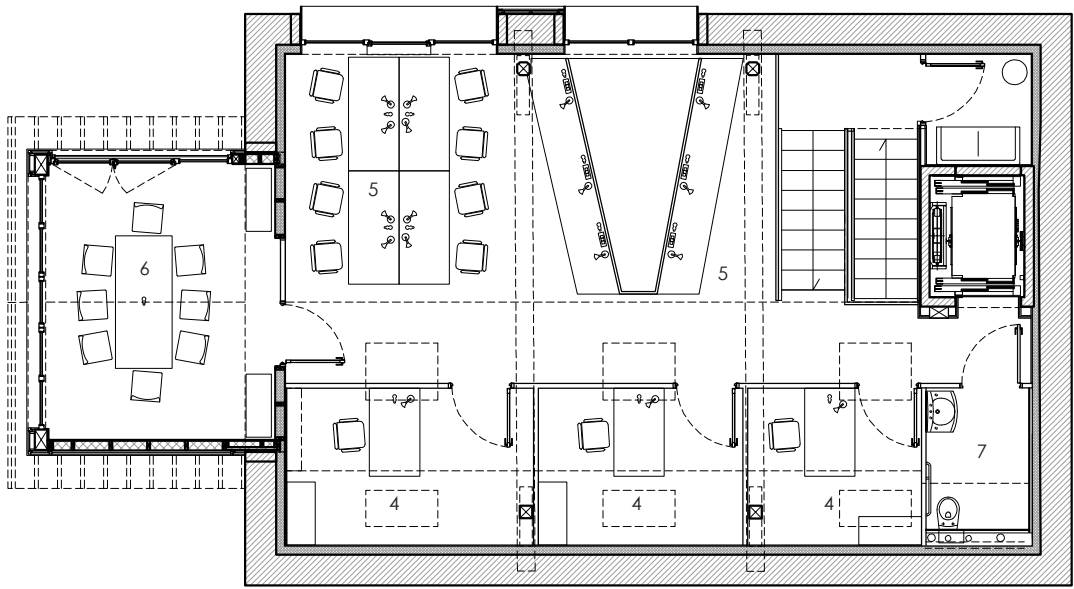




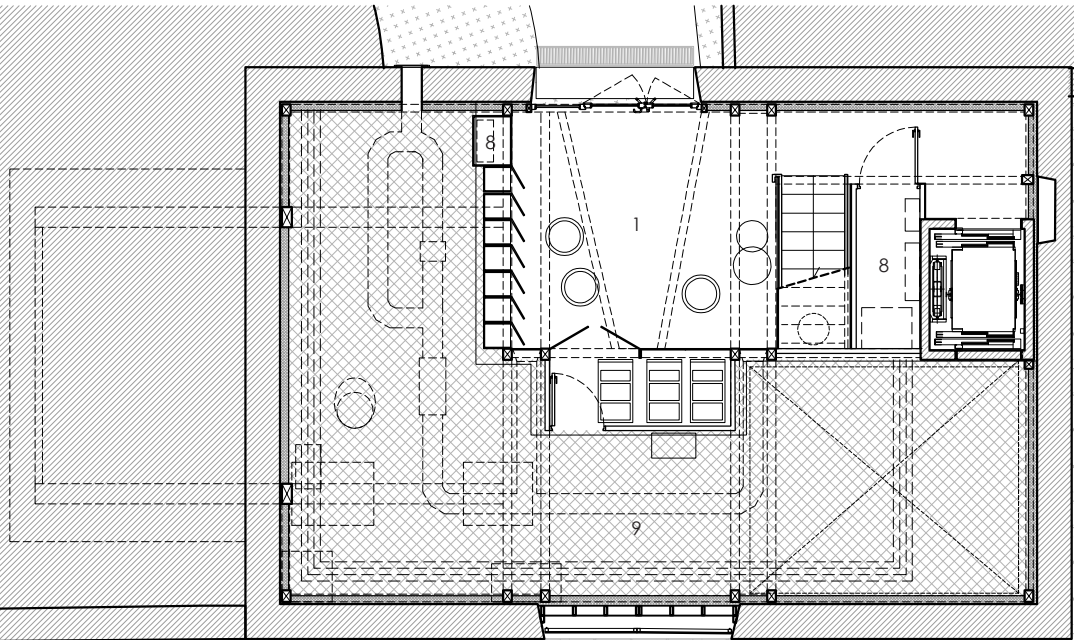
D1

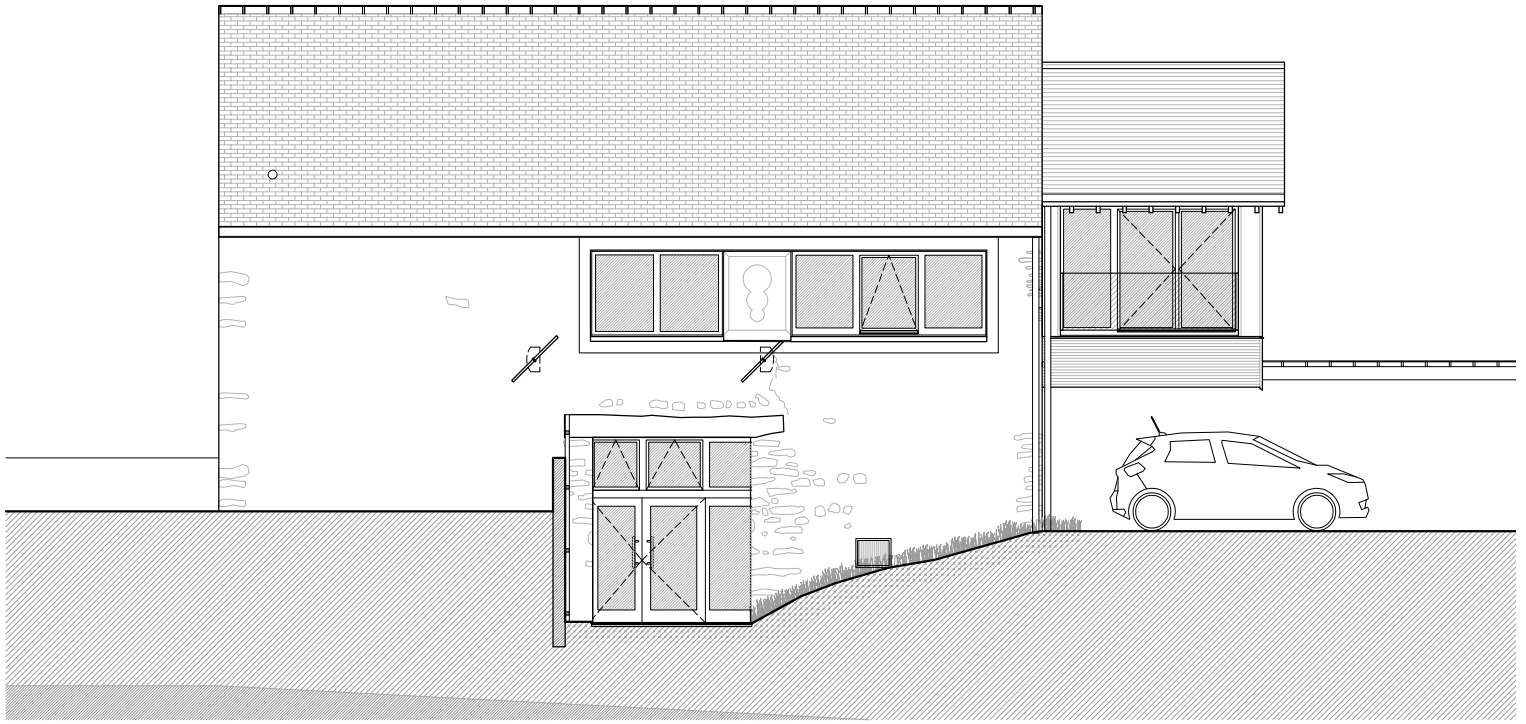


D2



- 1. Accueil
- 2. Espace travail et détente
- 3. Cuisine
- 4. Bureau individuel
- 5. Espace de travail
- 6. Salle de réunion
- 7. Sanitaires
- 8. Locaux techniques
- 9. Vide sanitaire technique

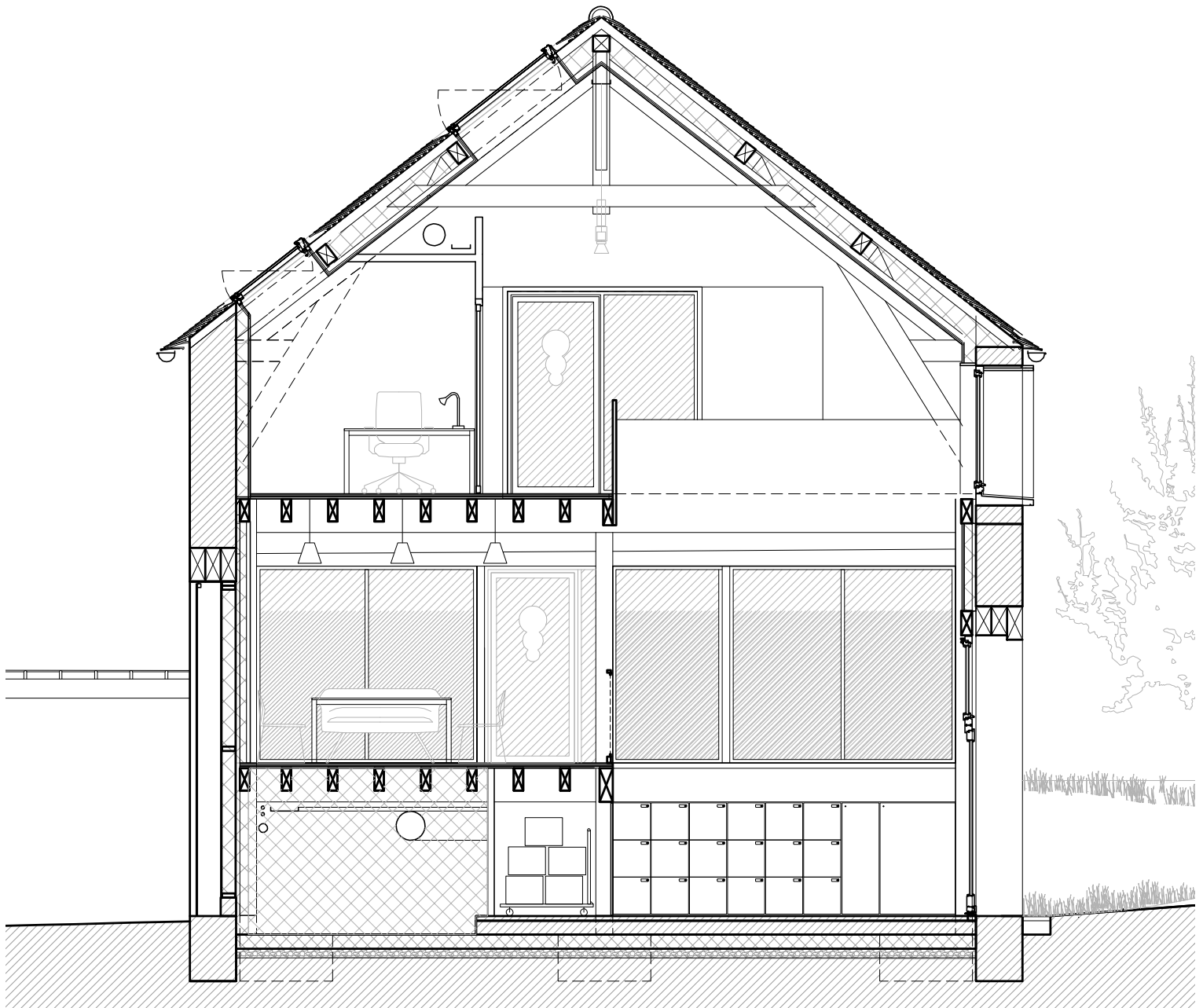




D4



D5



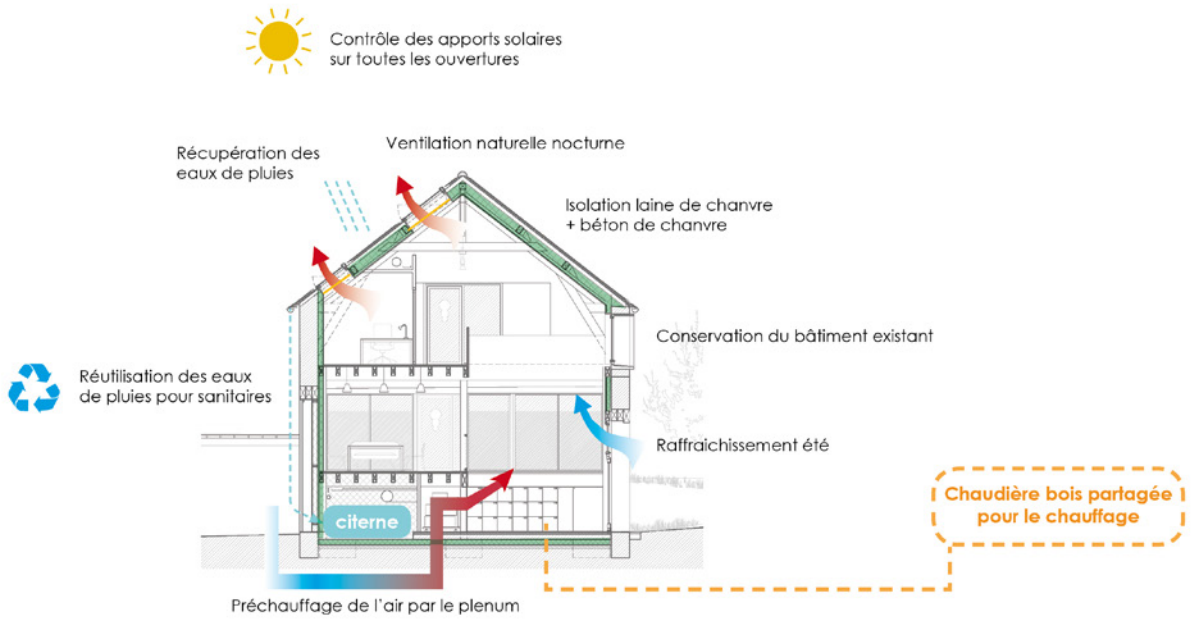
D6



M1

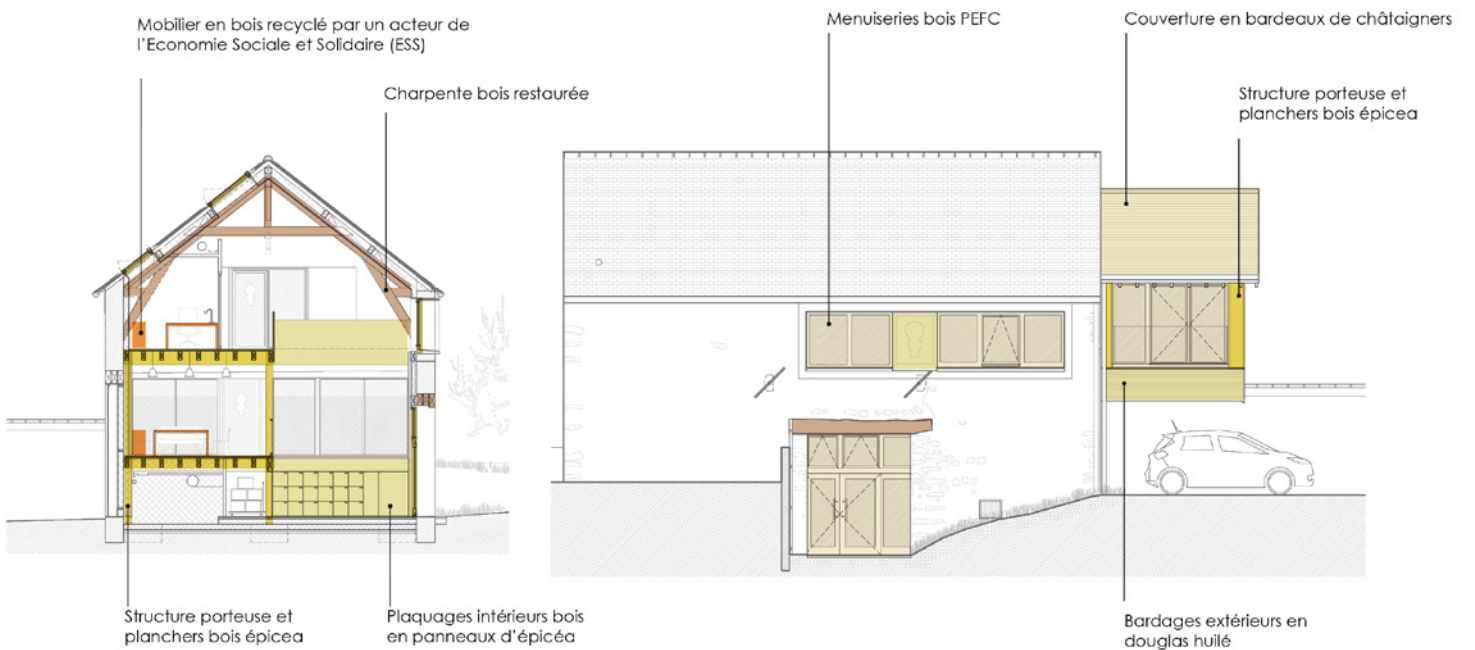


M2



APPROCHE ENVIRONNEMENTALE DU PROJET

D7



LE BOIS DANS LE PROJET

D8



C1



C2



C3







C5-A



C5-B



C5-C



C5-D





