



**LES SUITES TRAPET**  
*Sarl Trapet Père et Fils*  
Gevrey-Chambertin  
**PROJET N°169**

Livraison / mars 2019





**Maître d'ouvrage :** Sarl Trapet Père et Fils

**Nature du projet :** Chambres d'hôtes

**Localisation :** 4, rue du chêne - 21 220 Gevrey-Chambertin

**Planning des études :** janvier 2016 - juillet 2017

**Planning chantier :** janvier 2017 - mars 2019

**Surface :** 184 m<sup>2</sup>


**Coût travaux :** 640 000 euros HT

**Architectes :** Atelier Zéro Carbone Architectes  
10, rue de Crébillon - 21700 Nuits-Saint-Georges

**Crédits Photos :** AZCA







Le projet « les suites Trapet » constitue la dernière phase de réhabilitation de la maison de maître du 19ème siècle, présente à l'origine sur le site du 6 rue du chêne à Gevrey-Chambertin. L'intervention consiste au réaménagement complet du deuxième niveau de la maison ainsi qu'à la réfection totale de la toiture en ardoises. Ce dernier niveau sous rampants voit son volume généreux morcelé par deux systèmes de charpente datant d'époques différentes qui s'entremêlent. Le premier est constitué de fermes bourguignonnes traditionnelles en chêne, tandis que le second est composé de fermes métalliques IPN. Ces dernières ont été ajoutées en urgence 10 ans avant ce projet de réhabilitation, afin de soulager les planchers inférieurs, à l'aide de tirants qui traversent les niveaux R+2 et R+1, segmentant ainsi les espaces du petit hôtel.

Dans ce jeu de charpente complexe viennent se loger quatre chambres desservies par un salon commun et un espace polyvalent toute hauteur sous les voliges en chêne. Celles-ci, comme les chevrons, restent apparentes grâce à la méthode du « sarking » pour l'isolation de la toiture.

Afin de profiter au maximum du volume offert par la forte pente de toit, toutes les salles de bain privées ont été dessinées en berceau sous le faîtage. Les angles courbes de ces espaces, créés en mezzanine, viennent contraster et adoucir l'ensemble très anguleux et rectiligne des rampants et des fermes. Les chambres sont mises en lumière par de grandes verrières percées dans la toiture à l'occasion de sa rénovation, ainsi qu'une série de huit lucarnes dont les jambages en pierre ont été repris ou créés.

D'anciens éléments de finitions issus de la démolition des combles existants se réinventent dans le projet en trouvant une seconde utilisation. C'est notamment le cas des tomettes, des portes en chêne et de certains parquets. A ceux-là viennent se mêler des matériaux naturels neufs : la terre pour les enduits muraux et le chêne pour toutes les pièces des menuiseries intérieures. Afin de souligner la singularité de la charpente métallique existante, le projet comprend des éléments métalliques bruts (les garde-corps, les habillages de trémies, les marchepieds) qui reprennent l'expression des profilés.





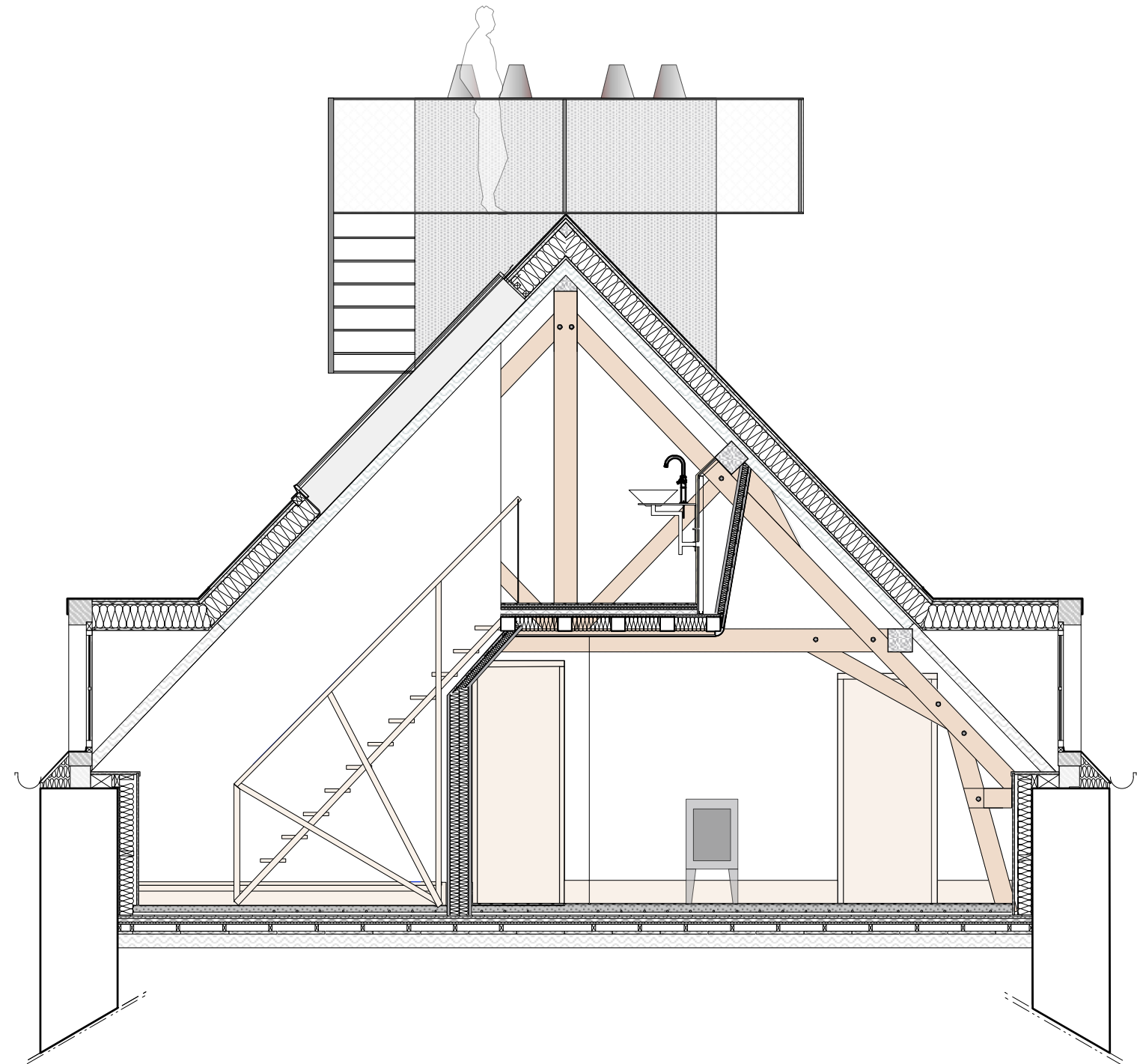




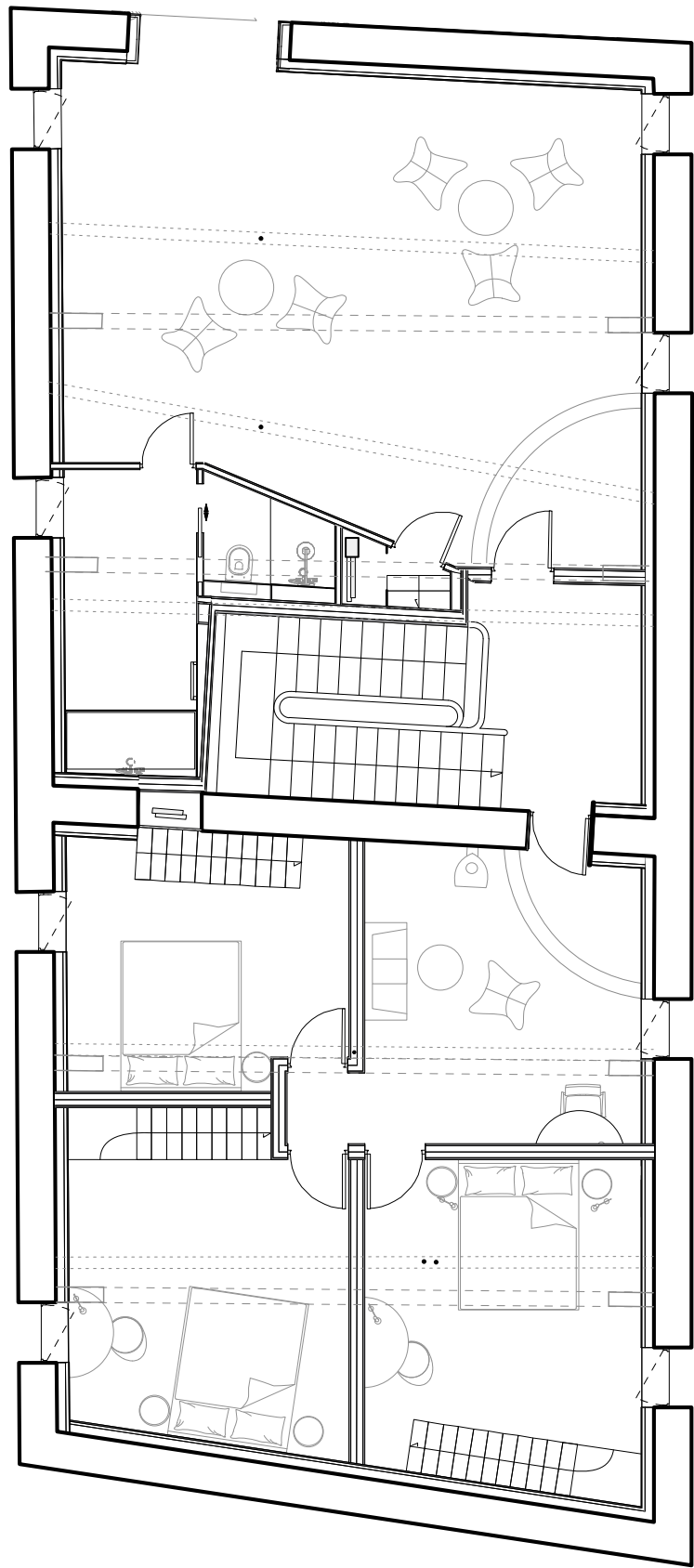




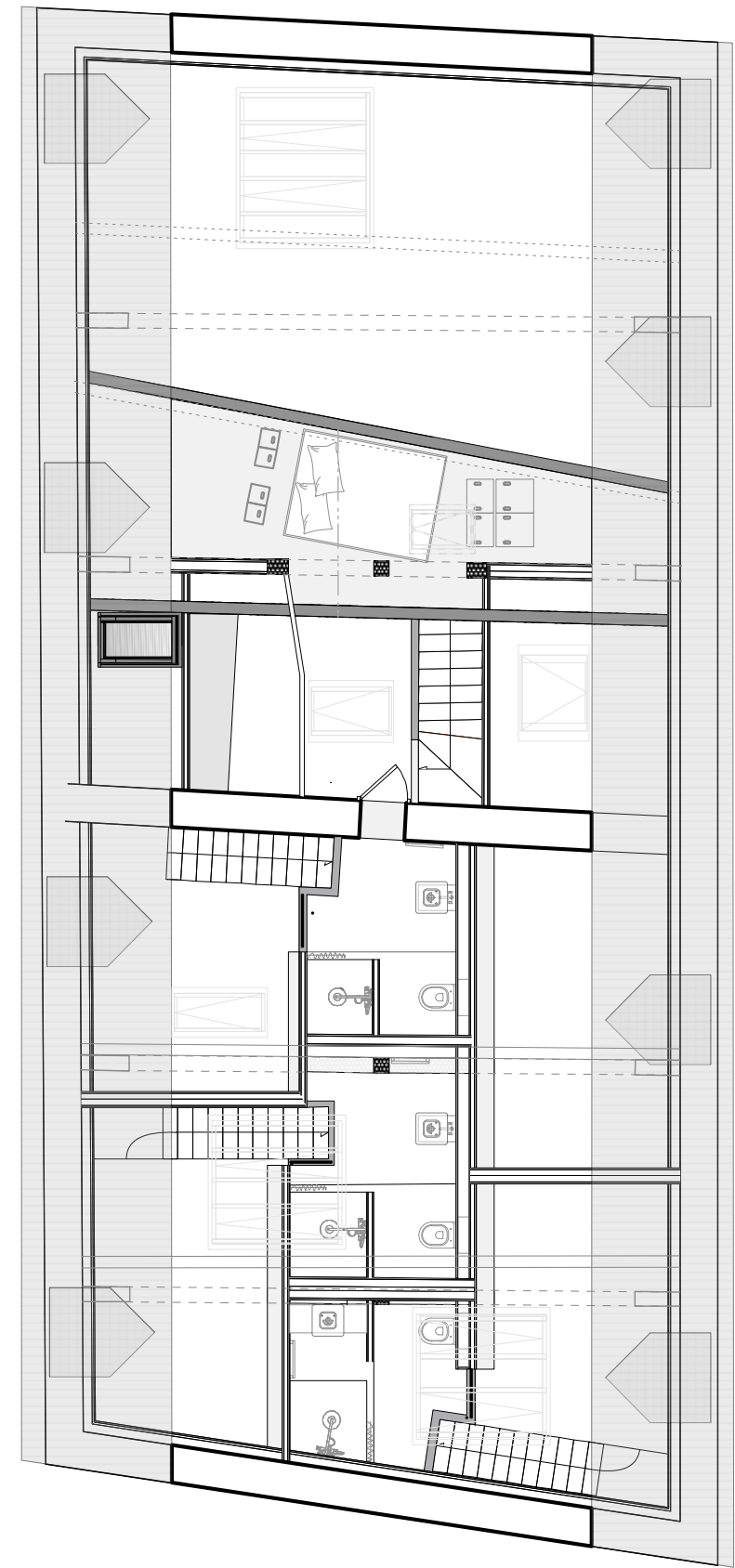




Coupe



Plan R+2



Plan mezzanine





**AZCA (Atelier Zéro Carbone Architectes)**

*Marine Jacques-Leflaive & Emmanuel Dupont*

10, rue Crébillon - 21700 Nuits-Saint-Georges

[marine@atelierzerocarbone.com](mailto:marine@atelierzerocarbone.com)

[emmanuel@atelierzerocarbone.com](mailto:emmanuel@atelierzerocarbone.com)

[www.atelierzerocarbone.com](http://www.atelierzerocarbone.com)